



El ambiente
es de todos

Minambiente

BOLETÍN HIDROMETEOROLÓGICO DE LA MOJANA

San Marcos, Sucre 10 de mayo de 2021

Hora de la actualización: 12:00 HLC

BOLETÍN No: 329

CONTENIDO

1. CONDICIONES METEOROLÓGICAS

1.1 CONDICIONES METEOROLÓGICAS PRECEDENTES

1.2 CONDICIONES METEOROLÓGICAS ACTUALES

1.3 PRONÓSTICO METEOROLÓGICO DIARIO

2. CONDICIONES HIDROLÓGICAS

2.1 CONDICIONES HIDROLÓGICAS ANTECEDENTES

2.2 CONDICIONES HIDROLÓGICAS ACTUALES

2.2.1 SUBZONA HIDROGRÁFICA DEL RÍO SAN JORGE - CUENCA ALTA

2.2.2 SUBZONA HIDROGRÁFICA DEL RÍO SAN JORGE - CUENCA BAJA

2.2.3 SUBZONA HIDROGRÁFICA DEL RÍO NECHÍ - CUENCA BAJA

2.2.4 DIRECTOS AL BAJO CAUCA - CIÉNAGA LA RAYA ENTRE EL RÍO NECHÍ Y EL BRAZO DE LOBA

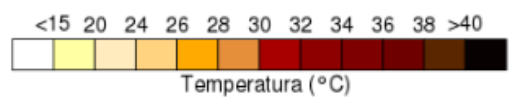
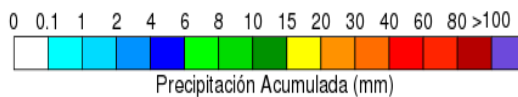
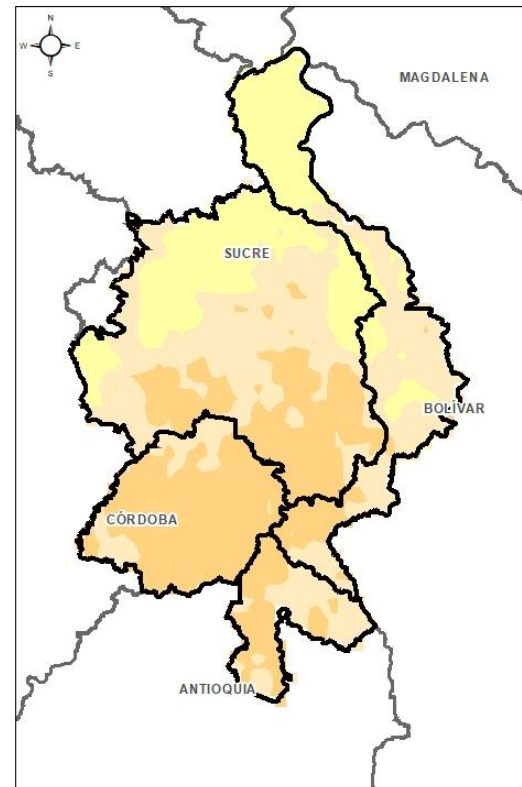
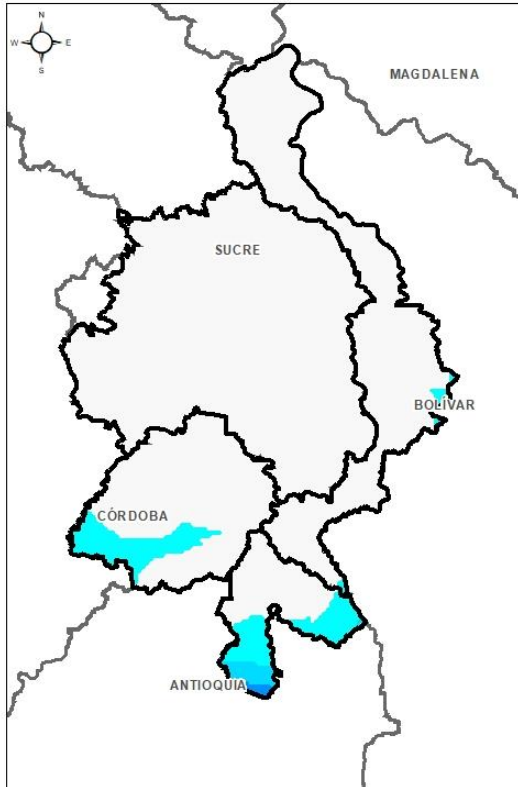
2.2.5 DIRECTOS AL CAUCA ENTRE PTO. VALDIVIA Y RÍO NECHÍ

2.2.6 DIRECTOS AL BAJO MAGDALENA ENTRE EL BANCO Y EL PLATO

El Centro Regional de Pronóstico y Alertas Tempranas de la Mojana - CRPA La Mojana, busca fortalecer el sistema de alertas tempranas a través de un continuo monitoreo de las condiciones hidrometeorológicas, la generación de pronósticos meteorológicos y la difusión de alertas para la comunidad y los diferentes sectores productivos de la región.

Esta iniciativa hace parte de los proyectos "Reducción del riesgo y la vulnerabilidad frente al cambio climático en la región de La Depresión Momposina", financiado por el *Adaptation Fund* y "*Mojana, clima y vida*", financiado por el Fondo Verde del Clima, implementados por el Ministerio de Ambiente, el Fondo de Adaptación y el PNUD, en alianza con CORPOMOJANA e IDEAM.

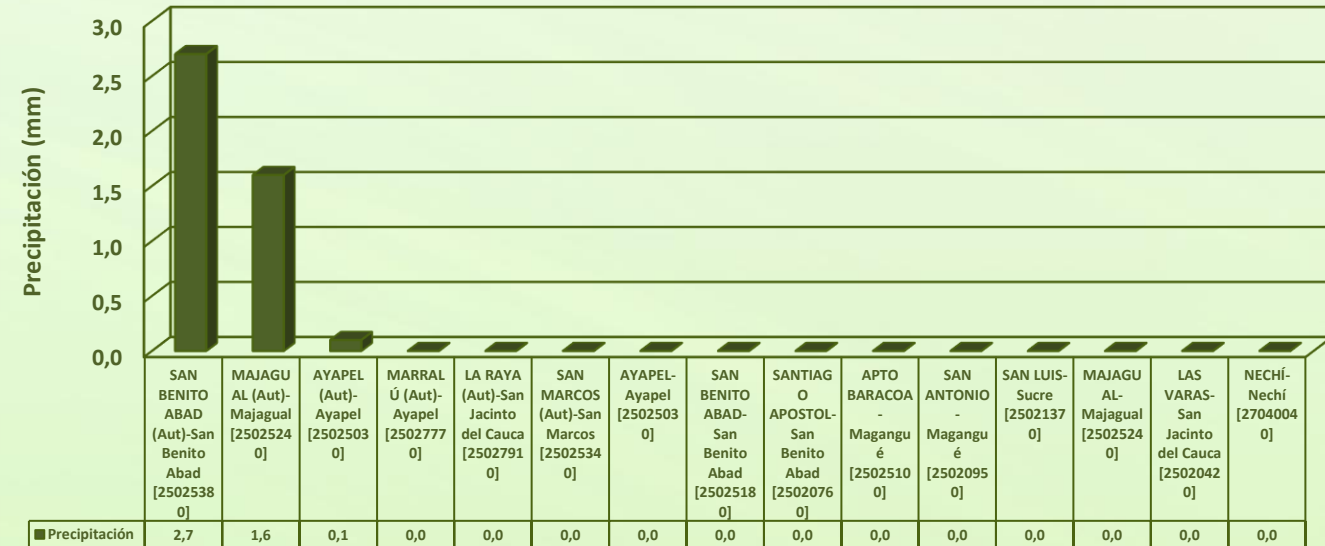
1.1 CONDICIONES METEOROLÓGICAS ANTECEDENTES



Precipitación acumulada
06/05/2021 (07:00) – 07/05/2020 (07:00).
Fuente: IDEAM

Temperatura superficial máxima por
estimación Satelital 30/04/2021
Fuente: IDEAM

Lluvia Registrada el 07 mayo de 2021

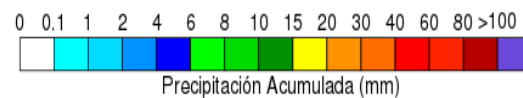
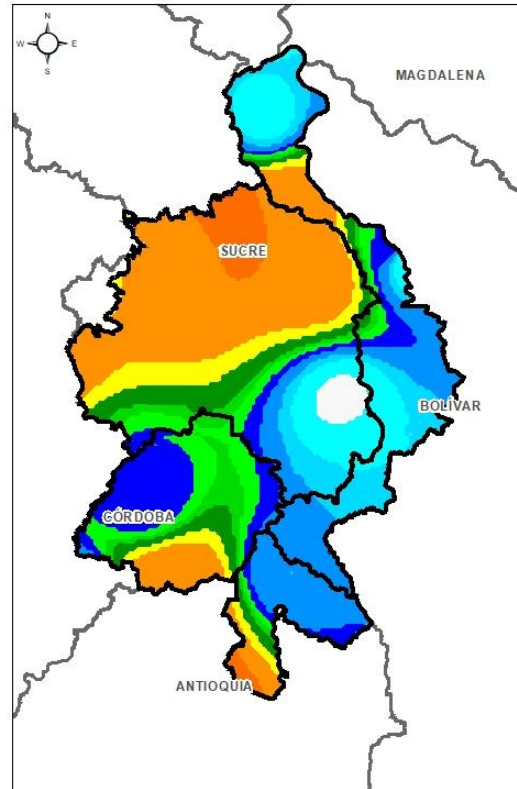


RESUMEN DE CONDICIONES DEL DÍA 07 DE MAYO

Precipitación: predominio el buen tiempo a excepción de lluvias ligeras registradas sobre los municipios de Majagual, Nechí y Ayapel.

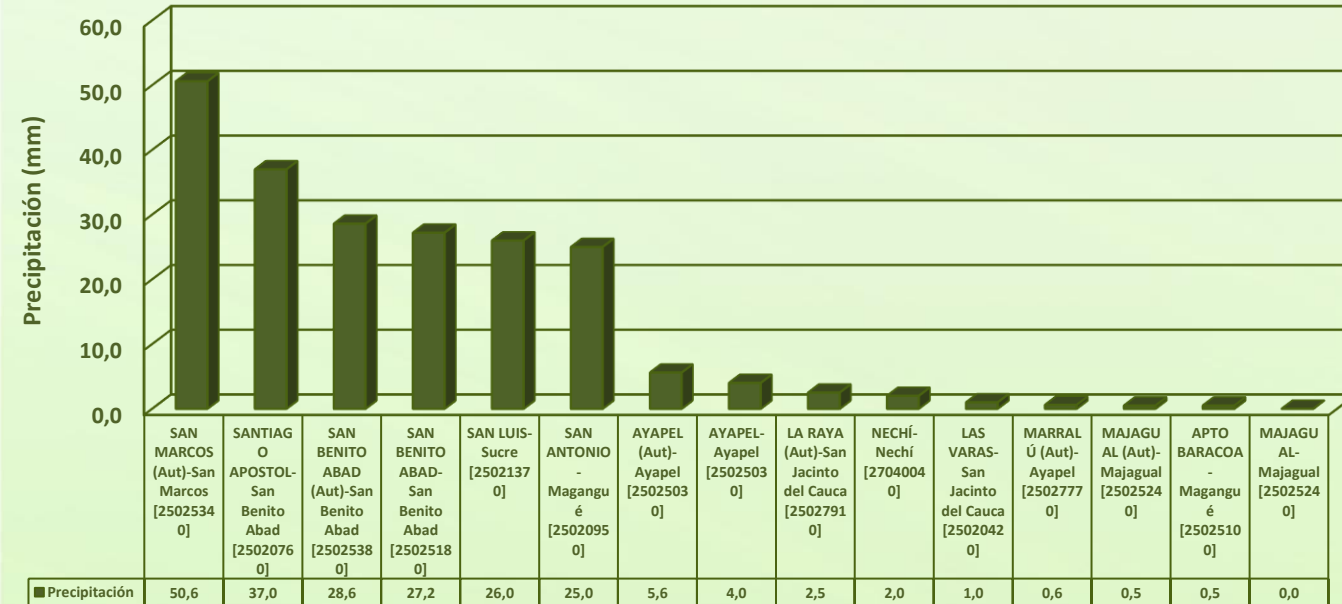
Temperatura: Se registró una temperatura máxima de 33,6°C el día 07 de mayo a las 16:00 horas en el municipio de Ayapel y una mínima de 23,7°C en la madrugada del 08 de mayo.

1.1 CONDICIONES METEOROLÓGICAS ANTECEDENTES



Precipitación acumulada
06/05/2021 (07:00) – 07/05/2020 (07:00).
Fuente: IDEAM

Lluvia Registrada el 08 mayo de 2021

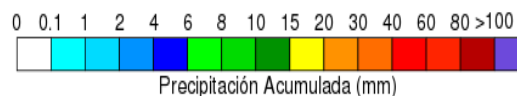
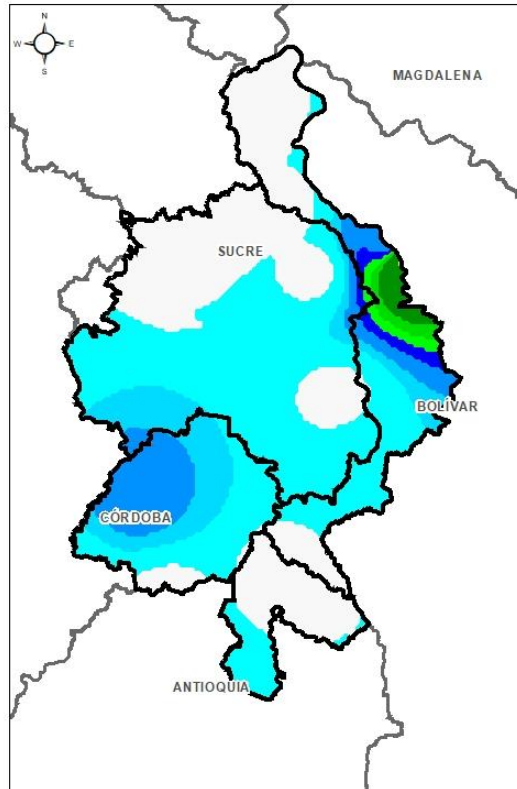


RESUMEN DE CONDICIONES DEL DÍA 08 DE MAYO

Precipitación: Aunque predominó el tiempo seco durante el día, en horas de la noche y madrugada se registraron lluvias de variada intensidad acompañadas de descargas eléctricas con especial atención sobre los municipios de San Benito Abad, San Marcos y Magangué.

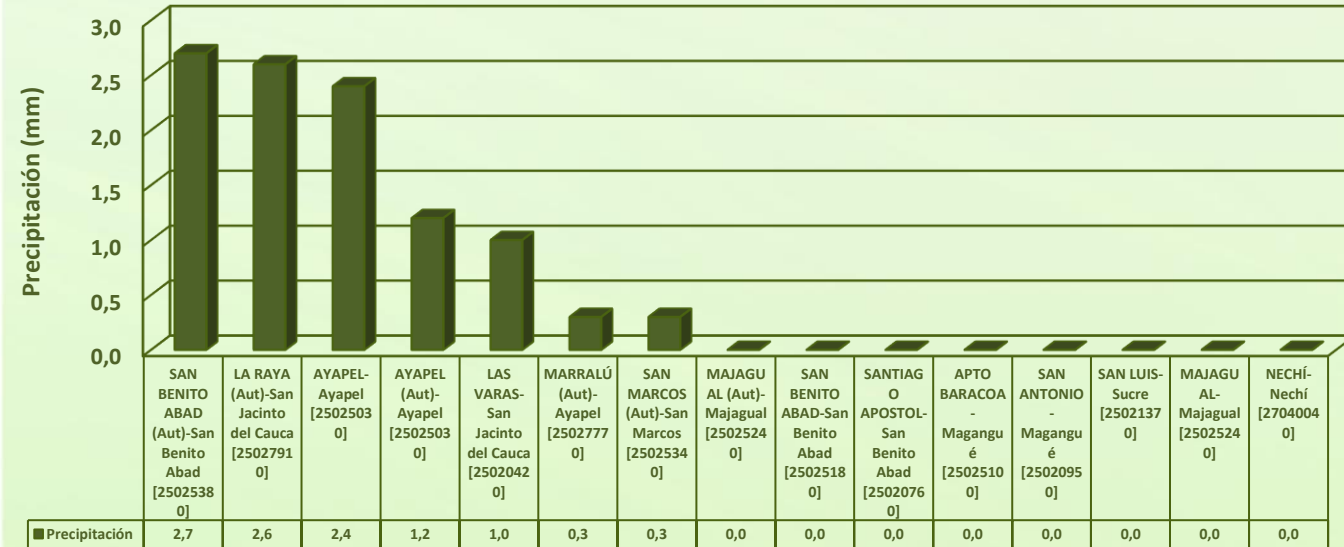
Temperatura: Se registró una temperatura máxima de 34,3°C el día 08 de mayo a las 14:00 horas en el municipio de Ayapel y una mínima de 23°C en la madrugada del 09 de mayo, en el municipio de San Marcos.

1.1 CONDICIONES METEOROLÓGICAS ANTECEDENTES



Precipitación acumulada
06/05/2021 (07:00) – 07/05/2020 (07:00).
Fuente: IDEAM

Lluvia Registrada el 09 mayo de 2021



RESUMEN DE CONDICIONES DEL DÍA 09 DE MAYO

Precipitación: prevaleció el buen tiempo en horas de la tarde, y en horas de la noche y madrugada se observaron lluvias dispersas sobre los municipios de Majagual, Ayapel, Nechí y San Jacinto del Cauca.

Temperatura: Se registró una temperatura máxima de 33,8°C el día 09 de mayo a las 17:00 horas en el municipio de San Benito Abad y una mínima de 25,7°C en la madrugada del 10 de mayo, en el municipio Ayapel.

1.2 CONDICIONES METEOROLÓGICAS ACTUALES

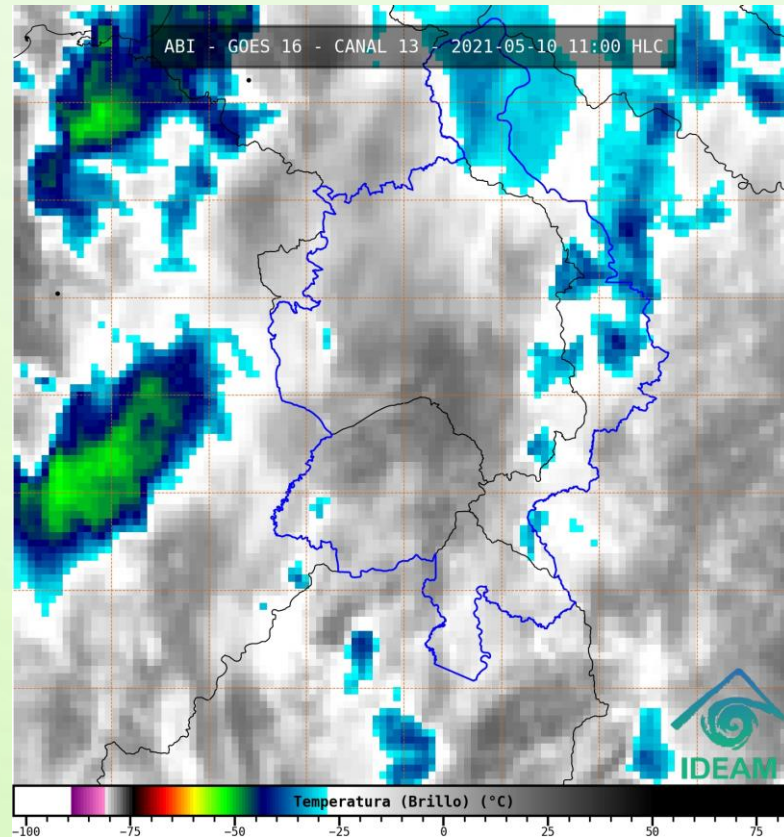


Imagen de satélite IR 11:00 HLC
Fuente: IDEAM

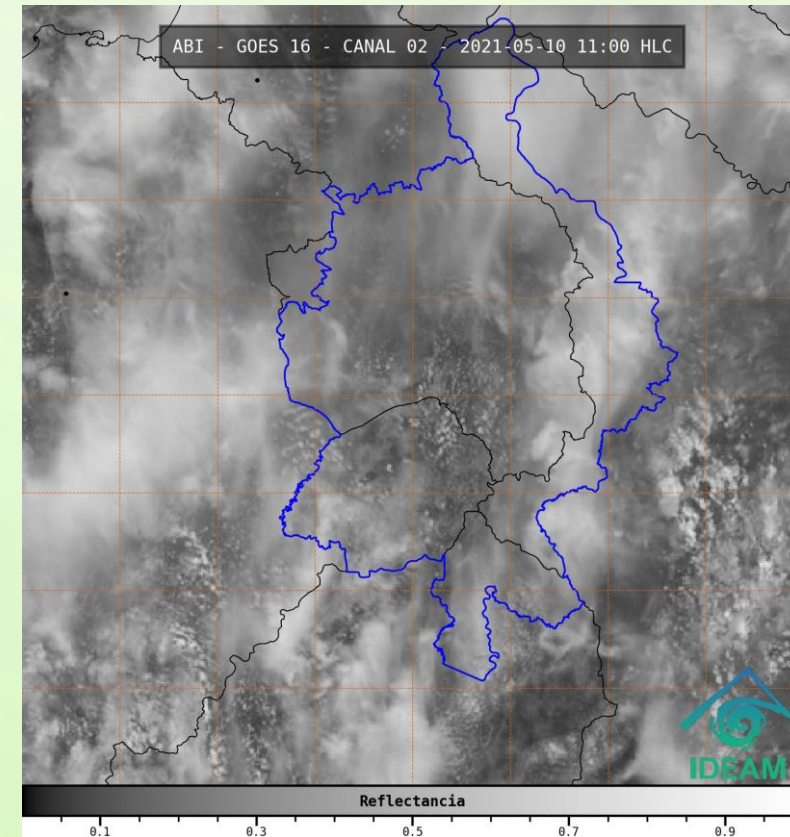
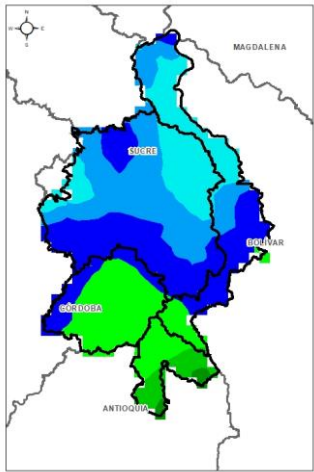


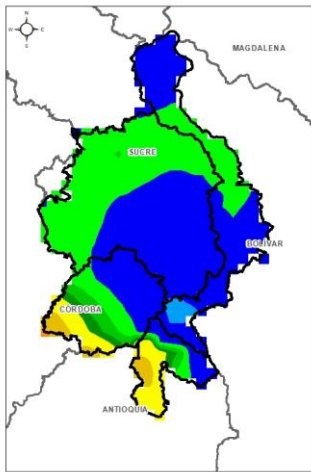
Imagen de satélite VIS 11:00 HLC
Fuente: IDEAM

Recientemente, cielo mayormente nublado y buen tiempo.

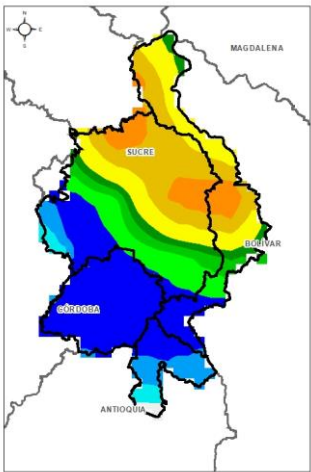
1.3 PRONÓSTICO METEOROLÓGICO



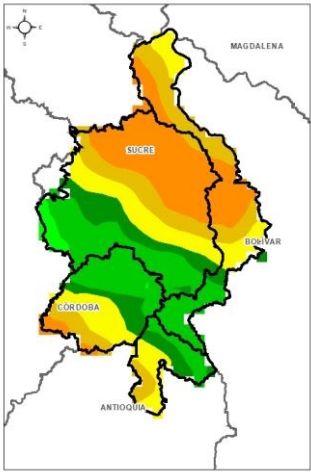
TARDE DEL 10 DE MAYO



NOCHE DEL 10 DE MAYO



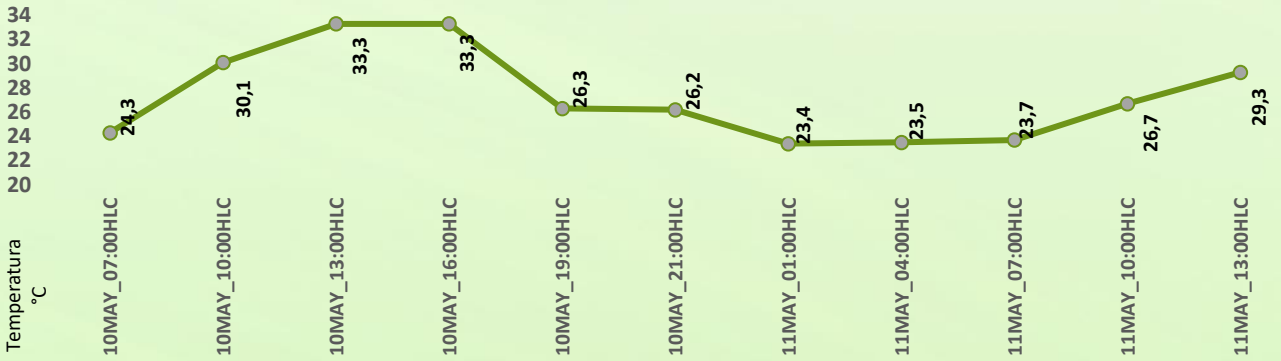
MADRUGADA DEL 11 DE MAYO



ACUMULADO DEL 10 AL 11 DE MAYO



Día	Jornada	Temperatura Máxima	Nubosidad	Tipo de Precipitación	Probabilidad de lluvia(%)
LUNES 10 DE MAYO	Tarde	35°C	Parcialmente nublado	Sin Lluvias	35%
	Noche	24°C	Nublado	Lluvias	90%



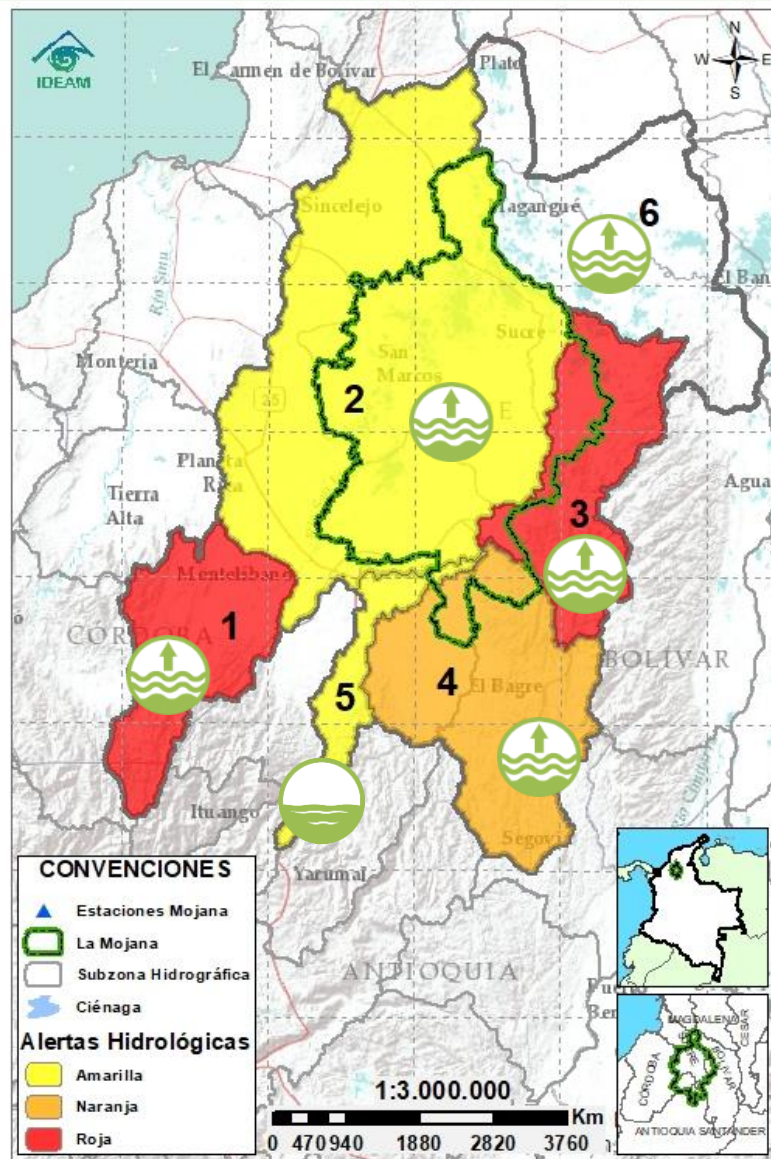
Pronóstico de temperaturas medias para los próximos 02 días

PRONÓSTICO PARA EL LUNES 10 DE MAYO

Precipitación: la tarde de hoy prevalecerá el buen tiempo, condición que cambiara durante la noche y madrugada donde se prevén lluvias de variada intensidad acompañadas de descargas eléctricas a lo largo de la región.

Temperatura: Las temperaturas máximas oscilarán entre los 33°C y 35°C y las mínimas entre los 24°C y 25°C. Las sensaciones térmicas máximas estimadas oscilarán entre los 36°C y 38°C.

2.1 CONDICIONES HIDROLÓGICAS ANTECEDENTES



Condiciones hidrológicas antecedentes para el 09/05/2021

CONVENCIONES DE TERMINOS HIDROLÓGICOS

	Lluvias	Lluvias antecedentes intensas o continuas y/o pronóstico de las mismas, las cuales pueden generar crecientes súbitas en los ríos principales y sus afluentes.
	Descenso	Condición de disminución de niveles.
	Ascenso	Condición de aumento de niveles.
	Creciente súbita	Fenómeno natural que se presenta en los ríos de montaña como consecuencia de la ocurrencia de lluvias intensas o torrenciales en zonas de alta pendiente del cauce principal y sus afluentes.
	Tránsito de crecientes	Es el desplazamiento de una onda de crecida de aguas arriba hacia aguas abajo de la corriente.
	Creciente por desembalse	Proceso de tránsito del flujo de agua por descarga controlada desde un embalse.
	Inundación	Aumento en los niveles y/o caudales de los cuerpos de agua que superan la capacidad máxima de transporte o modificación de la sección transversal que la reduce, ocasionando el desbordamiento e inundación de sus zonas aledañas.
	Niveles estables	No se presentan fluctuaciones considerables de nivel del cuerpo de agua.



Alerta ROJA

PARA TOMAR ACCIÓN Advierte a los sistemas de prevención y atención de desastres sobre la amenaza que puede ocasionar un fenómeno con efectos adversos sobre la población, el cual requiere la atención inmediata por parte de la población y de los cuerpos de atención y socorro. Se emite una alerta sólo cuando la identificación de un evento extraordinario indique la probabilidad de amenaza inminente y cuando la gravedad del fenómeno implique la movilización de personas y equipos, interrumpiendo el normal desarrollo de sus actividades cotidianas.



Alerta NARANJA

PARA PREPARARSE Indica la presencia de un fenómeno. No implica amenaza inmediata y como tanto es catalogado como un mensaje para informarse y prepararse. El aviso implica vigilancia continua ya que las condiciones son propicias para el desarrollo de un fenómeno, sin que se requiera permanecer alerta.

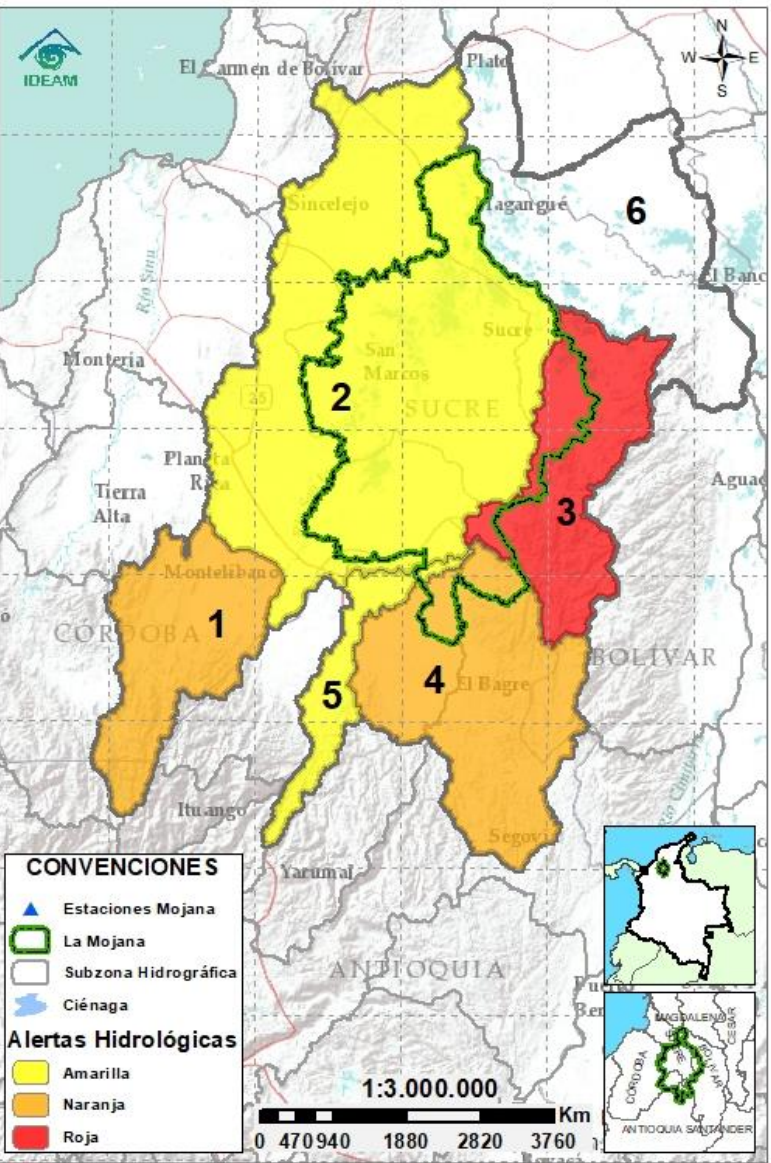


Alerta AMARILLA

PARA INFORMARSE Es un mensaje oficial por el cual se difunde información. Por lo regular se refiere a eventos observados, registrados o reportados y puede contener algunos elementos de pronóstico a manera de orientación. Por sus características pretéritas y futuras difiere del aviso y de la alerta, y por lo general no está encaminado a alertar sino a informar.

SIN ALERTA La información que se suministra se encuentra fuera de los umbrales de alerta.

2.2 CONDICIONES HIDROLÓGICAS ACTUALES



Descripción condiciones hidrológicas: alerta roja por altos niveles el Bajo Cauca, en el tramo Nechí - Pinillos; mientras que, aguas arriba, en el tramo Valdivia-Nechí, se mantiene alerta amarilla a pesar de que los niveles se observan en descenso, ya que se esperan nuevos incrementos en horas de la tarde y noche de hoy y madrugada de mañana, principalmente sobre sus aportantes en la zona: los ríos Nechí, Tarazá y Mán. En el río San Jorge, se mantiene en alerta naranja la cuenca alta, con especial atención sobre las poblaciones de Pica Pica Nuevo, Puerto Libertador, San José de Uré y Montelíbano, donde se observan niveles en descenso pero con probabilidad de nuevos incrementos durante horas de la tarde y noche de hoy y madrugada de mañana.

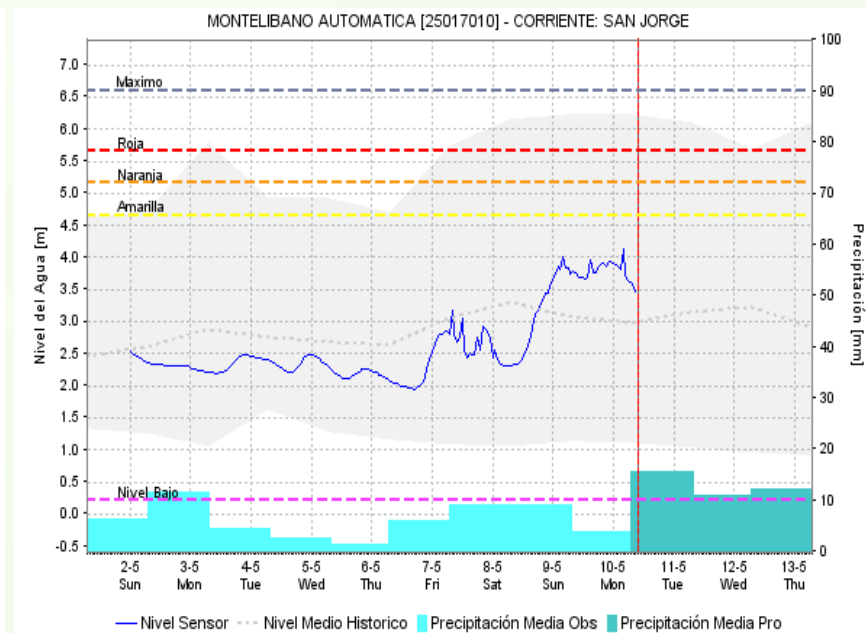
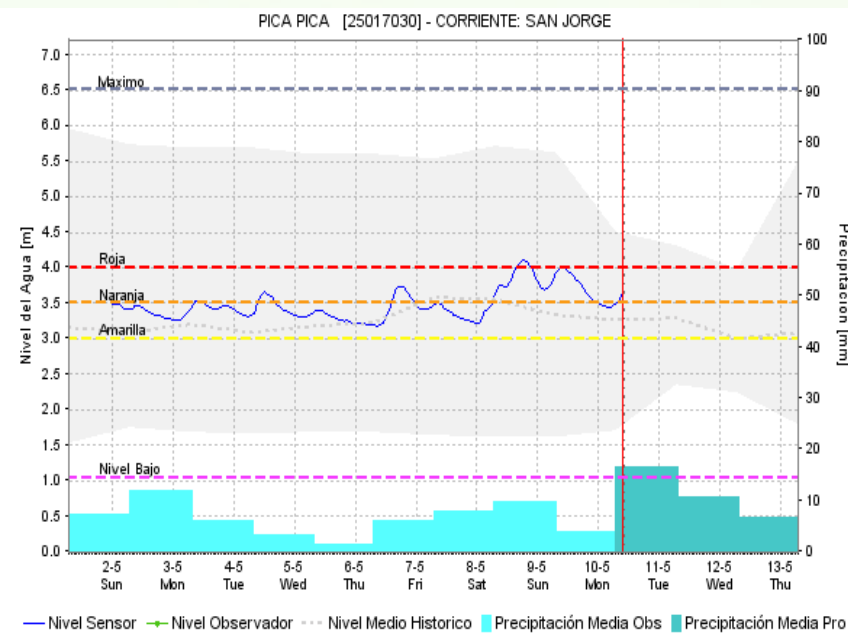
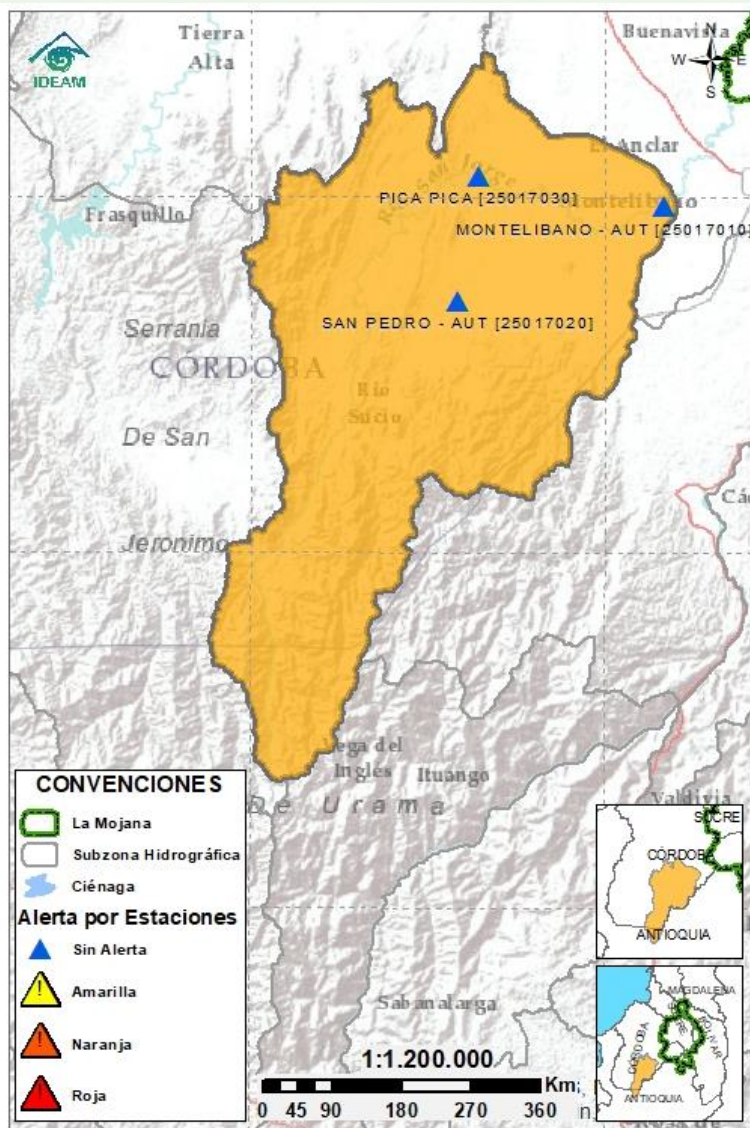
Alerta	Zona Hidrográfica	Subzona o Cuenca Hidrográfica	Condición predominante	Descripción de la alerta hidrológica
	1	Bajo Magdalena-Cauca - San Jorge	Niveles en descenso	Niveles en descenso en la cuenca alta del río San Jorge a la altura de Montelíbano y del corregimiento de Pica Pica, condición predominante para las próximas horas, sin embargo se esperan incrementos en horas de la tarde y noche de hoy y madrugada de mañana.
	2	Bajo Magdalena-Cauca - San Jorge	Niveles en ascenso	Niveles en ascenso en el bajo San Jorge en su recorrido entre los municipios de La Apartada y Magangué, así como en el sistema de ciénagas y caños asociados. No se descartan incrementos en horas de la noche y madrugada.
	3	Bajo Magdalena-Cauca - San Jorge	Niveles en ascenso	Niveles en ascenso en el río Cauca en el tramo Nechí-Pinillos, a la altura de la estación Las Flores (Nechí) y Las Varas (aguas arriba de Guaranda). Se esperan nuevos incrementos durante horas de la noche y madrugada.
	4	Nechí	Niveles en ascenso	Niveles en ascenso en el Bajo Nechí y sus aportantes. Se prevén nuevos incrementos en horas de la noche y madrugada.
	5	Cauca	Niveles en descenso	Niveles en descenso en el río Cauca en el tramo Valdivia-Nechí, condición que se espera persista a lo largo de la tarde, con probabilidad de nuevos incrementos durante la tarde y noche de hoy y madrugada de mañana.
Alerta puntual	6	Bajo Magdalena	Niveles en ascenso	Niveles en ascenso en el río Magdalena, en el Brazo de Loba y en el Brazo de Mompós. Especial atención en el municipio de El Banco en donde se emite alerta naranja puntual.

Nota 1: Las alertas hidrológicas pueden ser corregidas y/o actualizadas en el futuro. No representa una certificación oficial del IDEAM.

Nota 2: Es probable que los eventos hidrológicos reportados en las alertas emitidas no se estén presentando sobre los ríos principales sino sobre sus afluentes.

Nota 3: El IDEAM recomienda a la población ribereña estar muy atenta al comportamiento de los niveles de los ríos y atender las recomendaciones que la Unidad Nacional de Gestión del Riesgo de Desastres (UNGRD) emita para la implementación de medidas de contingencia ante posibles afectaciones por desbordamientos e inundaciones.

2.2.1 SUBZONA HIDROGRÁFICA DEL RÍO SAN JORGE CUENCA ALTA



Subzona
hidrográfica

Alerta

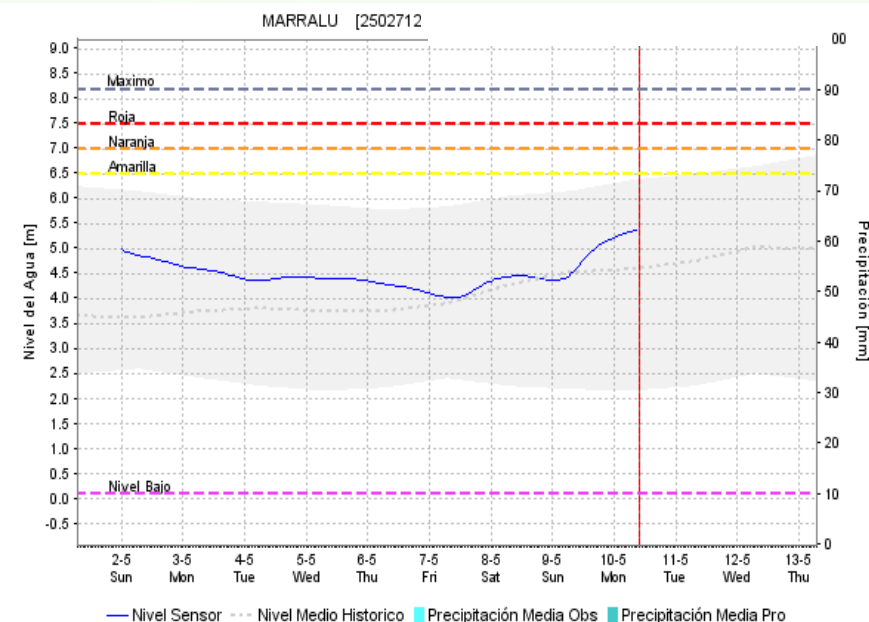
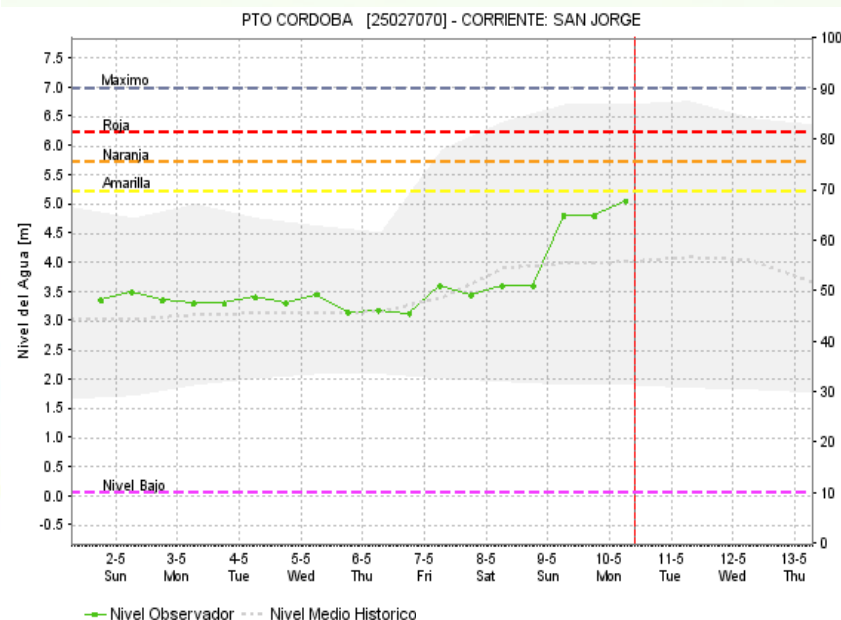
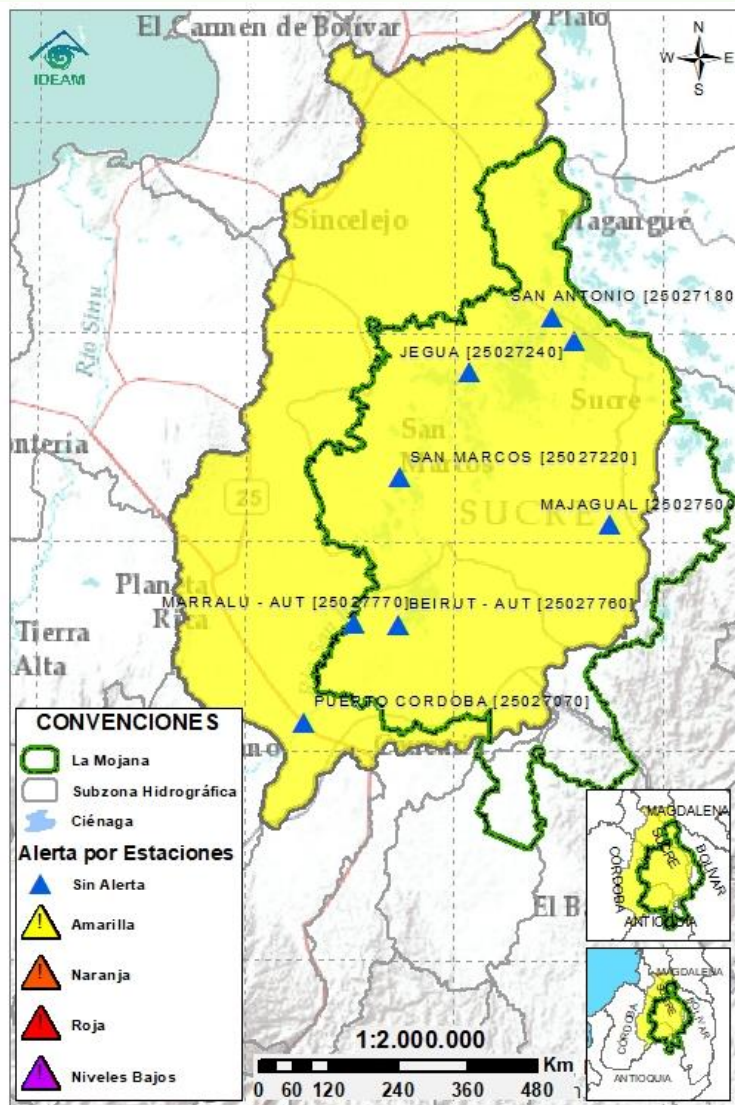
Descripción

Cuenca alta
del río San
Jorge



Niveles con tendencia al descenso en la cuenca alta del río San Jorge, a la altura de Montelíbano y del corregimiento de Pica Pica Nuevo, para las próximas horas se espera que dicha condición se mantenga; sin embargo, se esperan nuevos incrementos durante horas de la tarde y noche de hoy y en la madrugada de mañana.

2.2.2 SUBZONA HIDROGRÁFICA DEL RÍO SAN JORGE CUENCA BAJA



Subzona
hidrográfica

Alerta

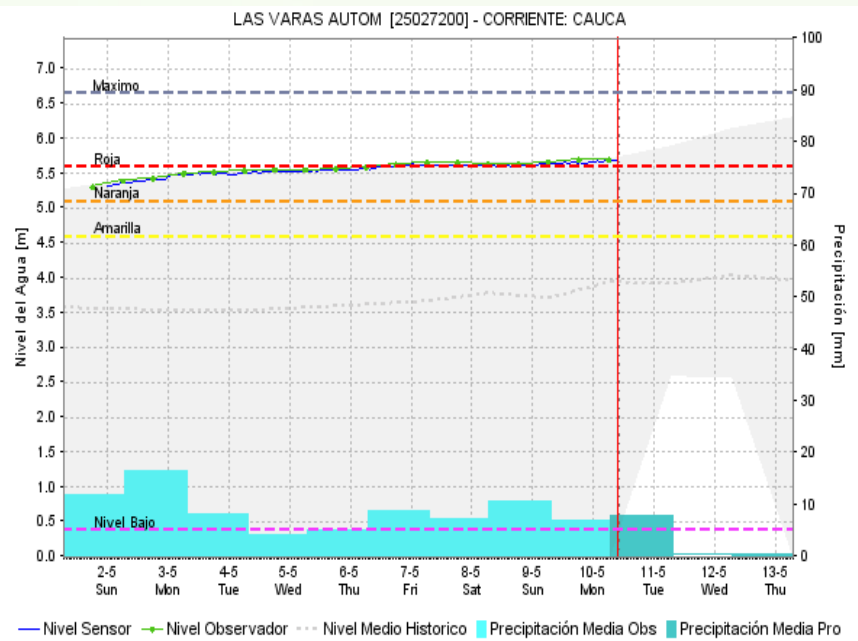
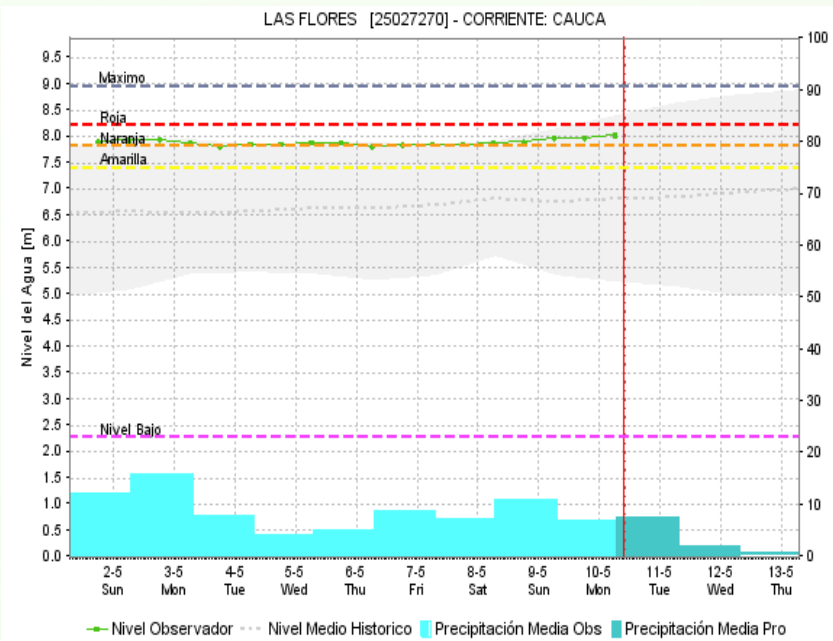
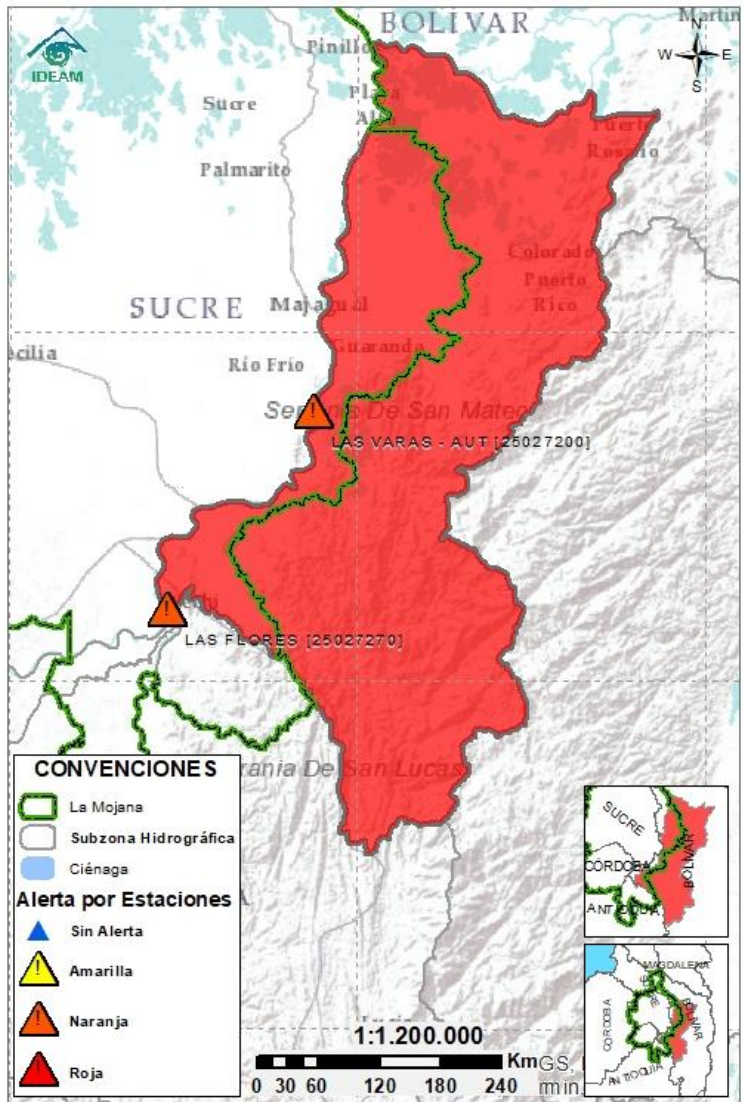
Descripción


Cuenca baja
del río San
Jorge



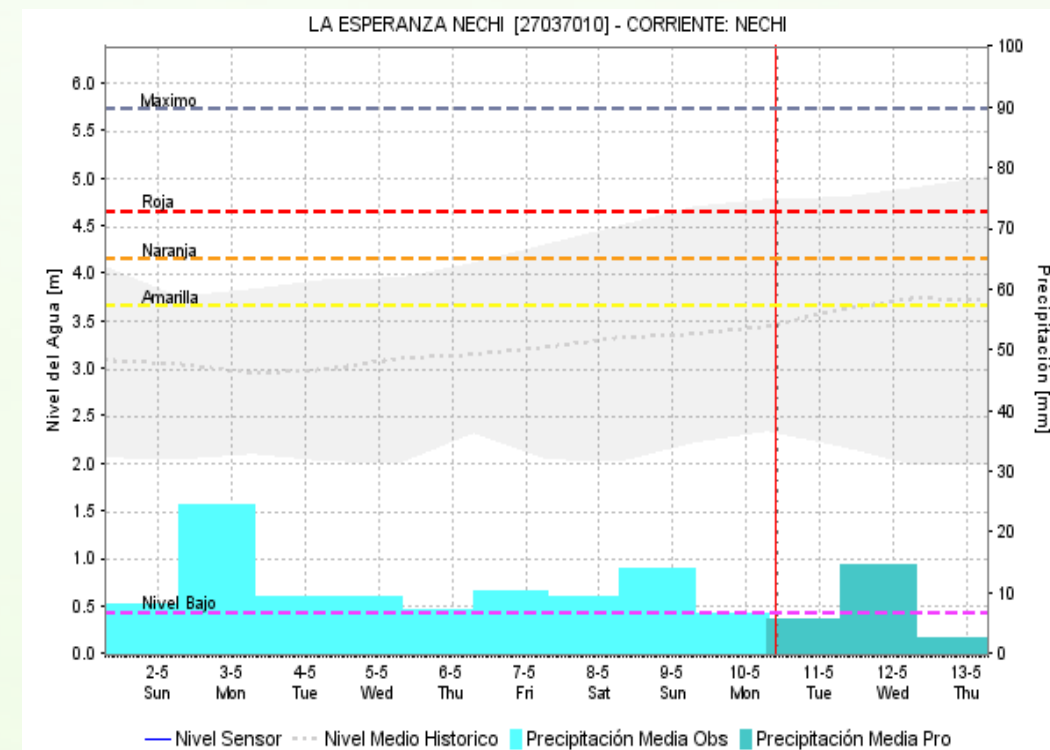
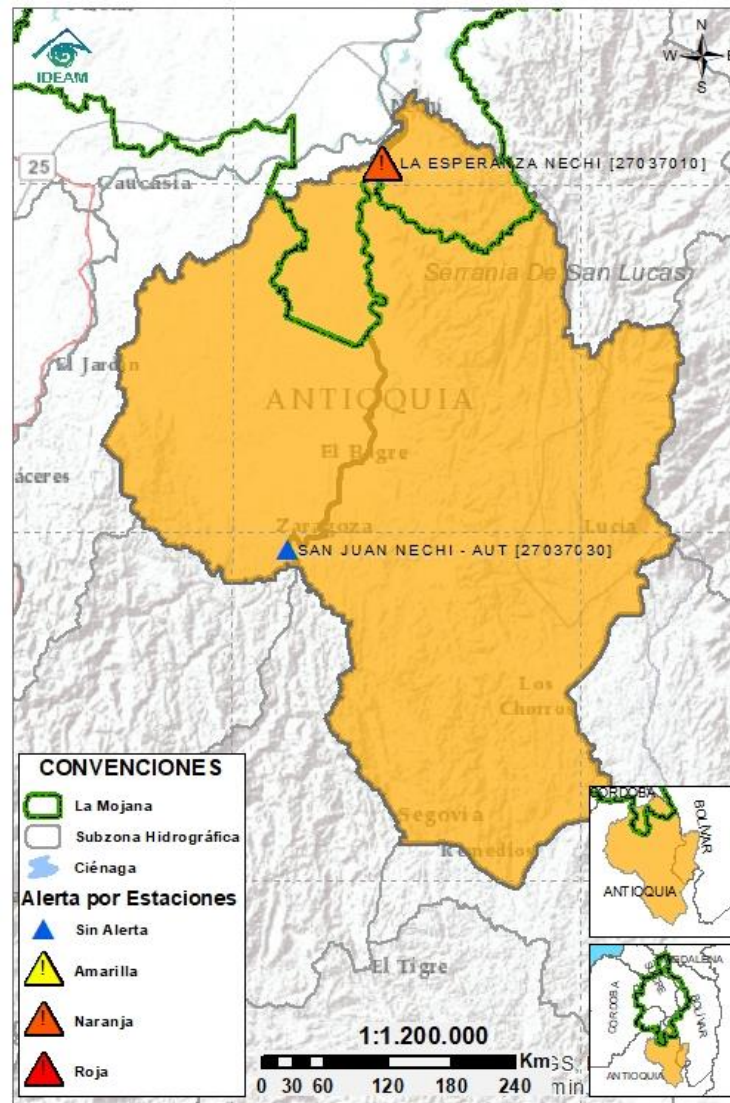
Condición de ascenso generalizada en la parte baja del río San Jorge, en su recorrido entre los municipios de La Apartada y Magangué, incluyendo el sistema cenagoso y de caños, como es el caso de las ciénagas de los municipios de San Marcos, Ayapel y San Benito Abad y de los caños San Matías (Ayapel), Mojana (Majagual y Sucre) Seheve (Ayapel) y Viloría (Ayapel), entre otros. Se prevén incrementos en horas de la noche y madrugada.

2.2.3 DIRECTOS AL BAJO CAUCA - CIÉNAGA LA RAYA ENTRE EL RÍO NECHÍ Y EL BRAZO DE LOBA



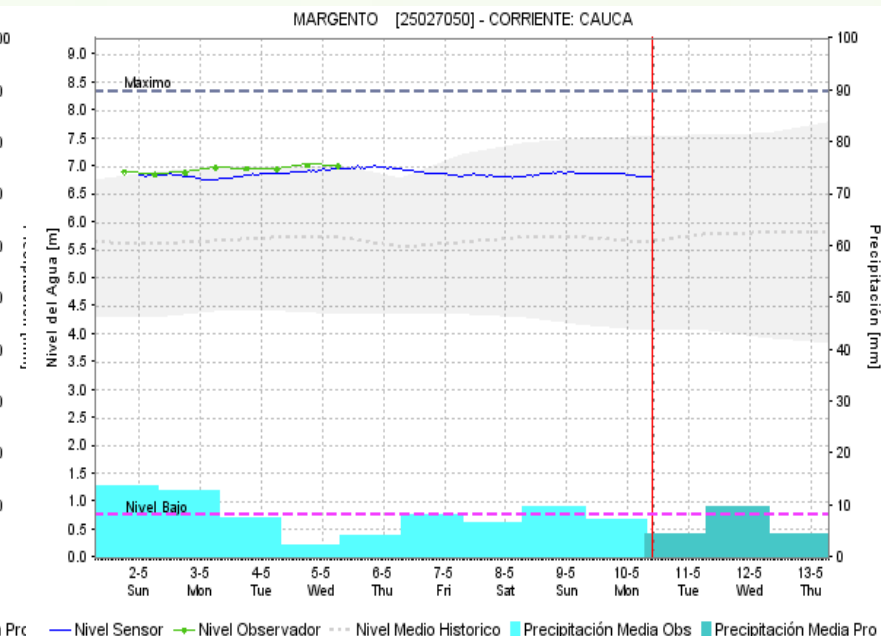
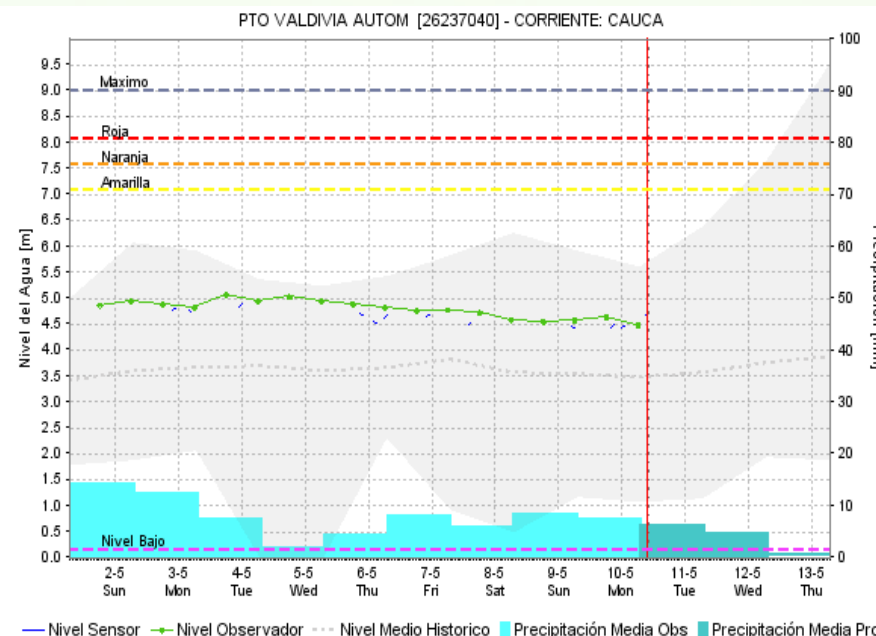
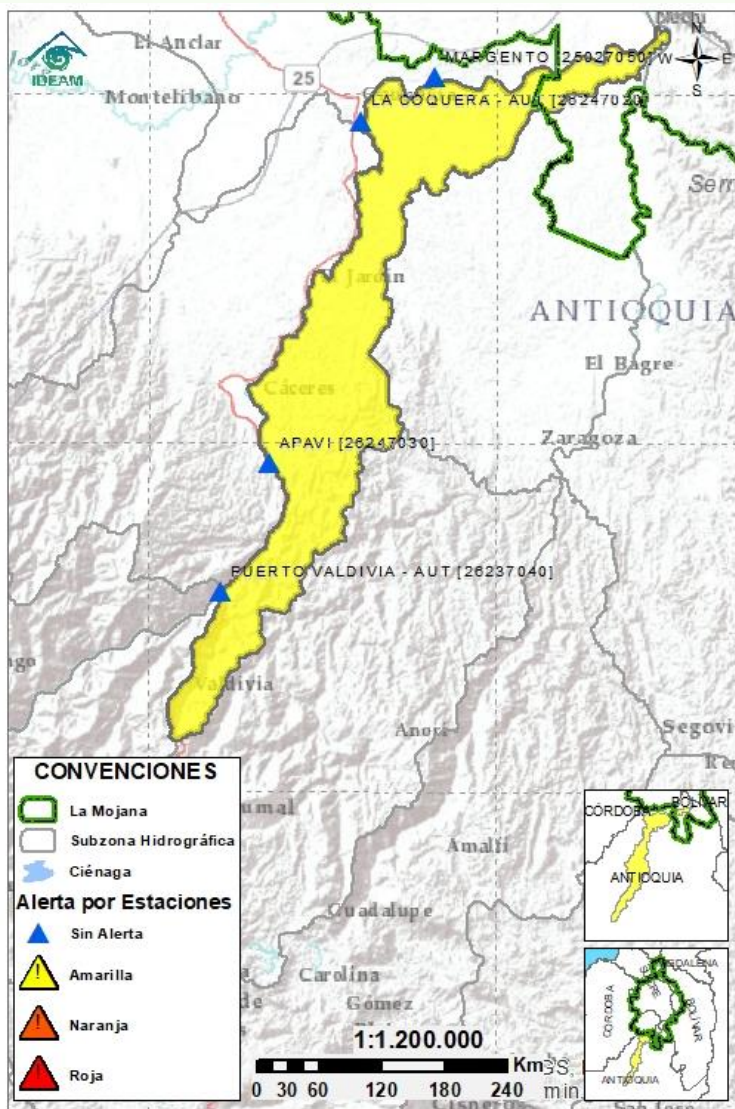
Subzona hidrográfica	Alerta	Descripción
Directos al bajo Cauca- Ciénaga La Raya entre el río Nechí y Brazo de Loba		Se registra ascenso de los niveles en el río Cauca, en el tramo que comprende los municipios de Nechí, San Jacinto del Cauca, Guaranda, Achi y Pinillos, se prevén nuevos incrementos durante horas de la tarde y noche de hoy y madrugada de mañana.

2.2.4 SUBZONA HIDROGRÁFICA DEL RÍO NECHÍ CUENCA BAJA



Subzona hidrográfica	Alerta	Descripción
Cuenca baja del río Nechí		Ascenso de niveles en el río Nechí y sus aportantes, en jurisdicción de los municipios de Segovia, Zaragoza, Caucaasia, El Bague y Nechí, condición que predominaría para las próximas horas. Se prevén nuevos incrementos en horas de la noche y madrugada.

2.2.5 DIRECTOS AL CAUCA ENTRE PTO. VALDIVIA Y RÍO NECHÍ



Subzona
hidrográfica

Alerta

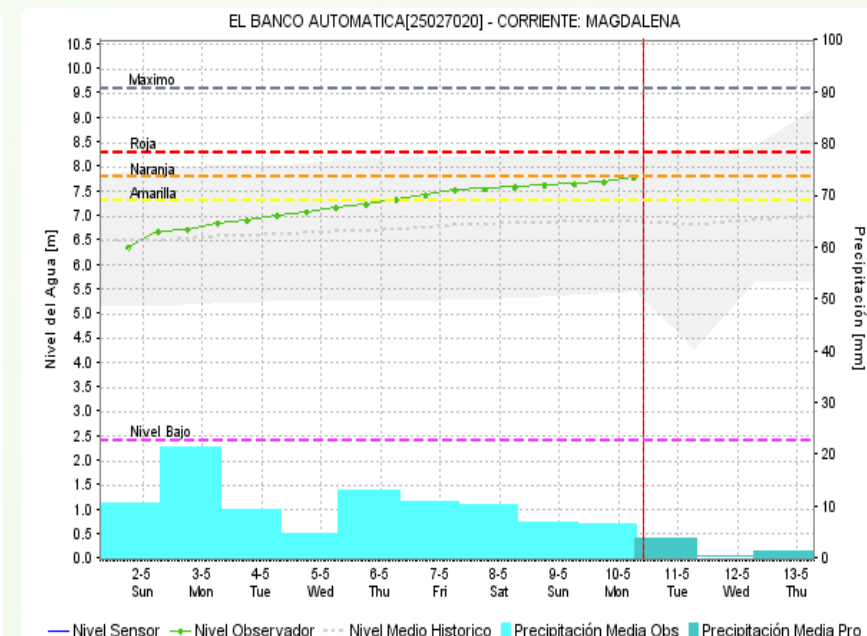
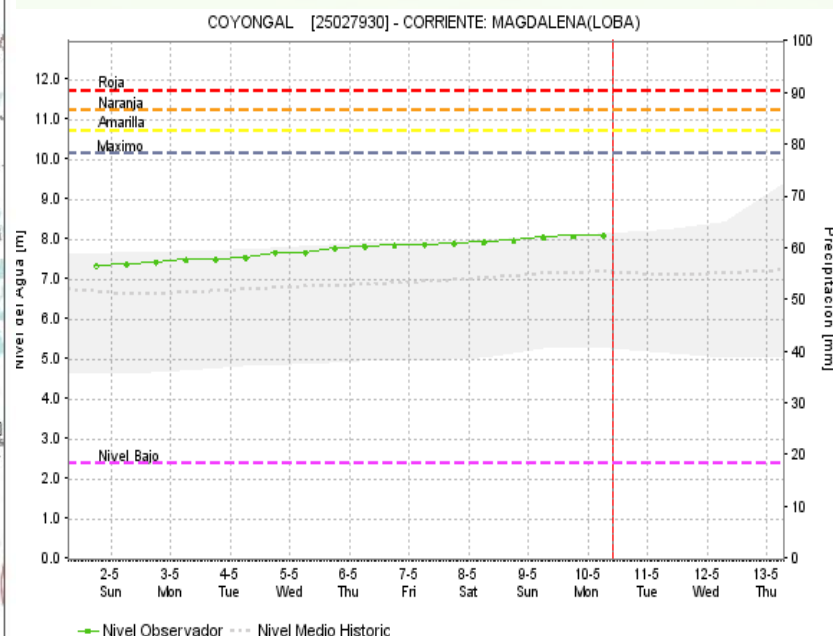
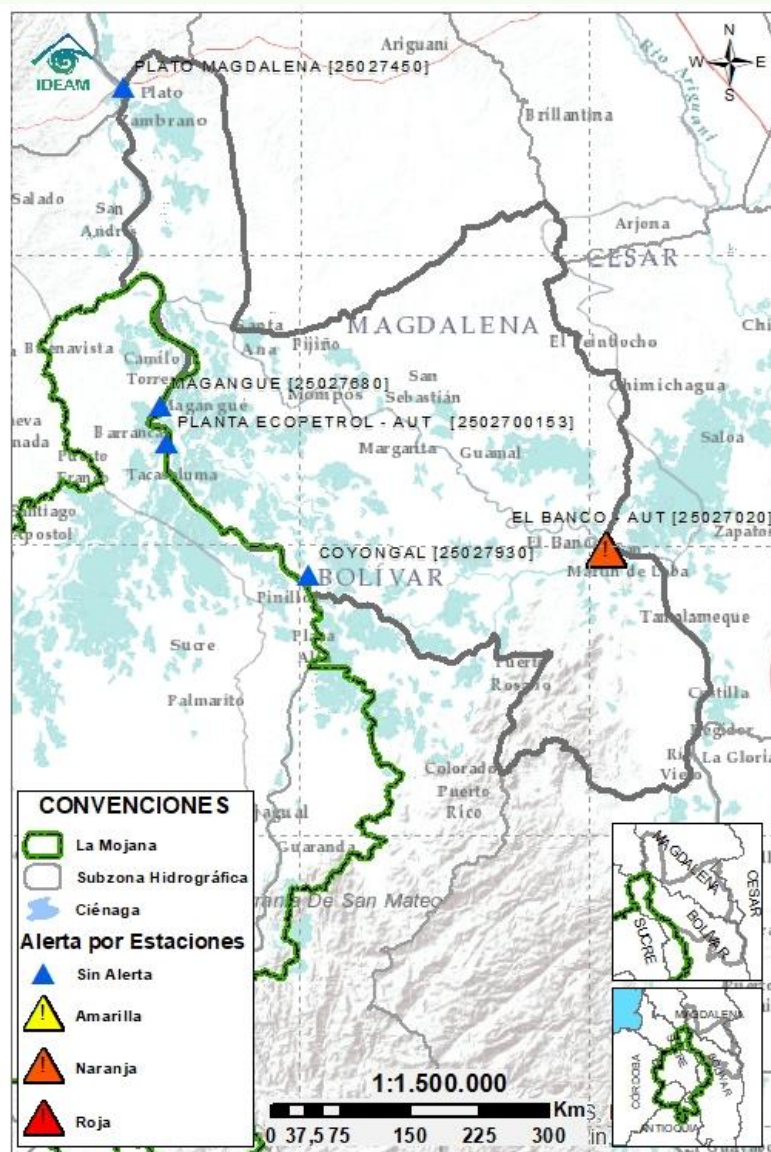
Descripción

Directos al
Cauca entre
Pto. Valdivia y
río Nechí



Niveles en descenso en el río Cauca en el tramo Valdivia-Nechí, condición predominante para las próximas horas. Especial atención sobre sus aportantes, los ríos Tarazá y Mán que se prevé generen incrementos en horas de la noche y madrugada

2.2.6 DIRECTOS AL BAJO MAGDALENA ENTRE EL BANCO Y EL PLATO



Subzona
hidrográfica

Alerta

Descripción

Directos Bajo
Magdalena
entre el Banco
y el Plato

Alerta
puntual

Niveles en ascenso en el río Magdalena (entre El Banco y Plato), en el Brazo de Loba (El Banco, San Martín de Loba, Hatillo de Loba, Barranco de Loba y Pinillos) y en el Brazo de Mompós (municipios de Guamal, San Sebastián de Buenavista, Mompós, San Zenón, Talaigua Nuevo, Santa Ana y Santa Bárbara de Pinto). Especial atención a la altura de la cabecera municipal de El Banco en donde se emite alerta naranja puntual. No se descartan nuevos incrementos en horas de la noche y madrugada.



Estaciones Meteorológicas Automáticas y Convencionales en la región de La Mojana

Leyenda	Estación	Municipio	Departamento	Tipo	Código
B1	Aeropuerto Baracoa	Magangué	Bolívar	Convencional	25025100
B2	Planta Ecopetrol	Magangué	Bolívar	Automática	250270153
B3	Las Varas	San Jacinto del Cauca	Bolívar	Convencional	25027200
C1	Ayapel	Ayapel	Cordoba	Convencional	25025030
C2	Caño Barro	Ayapel	Cordoba	Automática	13027040
C3	Marralú	Ayapel	Cordoba	Automática	25027770
S1	Majagual	Majagual	Sucre	Convencional	25020340
S2	San Benito Abad	San Benito Abad	Sucre	Convencional	25025180
S3	Santiago Apóstol	San Benito Abad	Sucre	Convencional	25020760
S4	San Marcos	San Marcos	Sucre	Automática	25025340
S5	San Luis	Sucre	Sucre	Convencional	25021370

Horarios de monitoreo y pronóstico de las condiciones meteorológicas





El ambiente
es de todos

Minambiente

EQUIPO DE TRABAJO CRPA LA MOJANA

Elaborado por:

AARON MOISES OMAÑA ROJAS, Meteorólogo
ROCÍO ALEJANDRA SÁNCHEZ MALDONADO, Hidróloga

Con la colaboración de:

JAIRO VÉLEZ, Profesional SIG
MAYERLIN SANDOVAL, Comunicadora

MYRIAM ANDREA CALDERÓN,
Asesor Sistema de Alertas Tempranas

www.corpomojana.gov.co

Correo Electrónico:

corpomojana@corpomojana.gov.co

Cra. 21 # 21 A – 44 San Marcos - Sucre

Teléfono: (+575) 295 5347

YOLANDA GONZALEZ HERNÁNDEZ,

Directora General IDEAM.

DANIEL USECHE SAMUDIO,

Jefe Oficina del Servicio de Pronósticos y Alertas

www.ideam.gov.co/

Correos electrónicos:

servicio@ideam.gov.co,

alertas@ideam.gov.co

Calle 25 d # 96b - 70, piso 3. Bogotá, D.C.

Teléfono: 307 5625 ext. 1334 - 1336.

LILIANA QUIROZ, Directora General de la Corporación para el
Desarrollo Sostenible de La Mojana y el San Jorge –
CORPOMOJANA.

ÉDGAR ORTIZ PABÓN, Gerente del Fondo Adaptación

DIANA ISABEL DIAZ, Coordinadora del Proyecto
Mojana Clima y Vida.

